

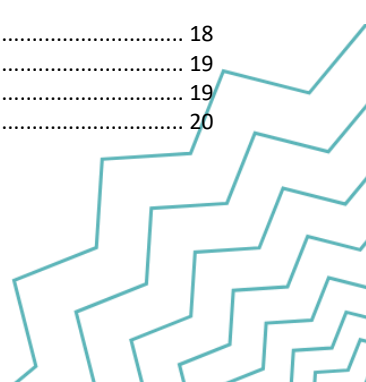
Oproepfiche



57 – Herhaling Netwerkorganisaties
voor Gevangenen

Inhoud

Korte samenvatting van de oproep.....	2
1.1 Wat.....	2
1.2 Wie.....	2
1.3 Doelgroep.....	2
1.4 Acties en output.....	2
1.5 Hoeveel.....	3
1.6 Hoe.....	3
1.7 Timing.....	3
1. Situering.....	4
2. Waarover gaat de oproep?	4
2.1 Situering.....	4
2.2 Wie is de finale doelgroep?	6
2.3 Doelstelling.....	6
2.4 Welke acties?	6
2.5 Output.....	8
2.6 Vervolg van de acties.....	8
2.7 Looptijd.....	9
Variabele startdata:.....	9
2.8 Geografisch toepassingsgebied voor uitvoering van projectactiviteiten.....	9
2.9 Ondersteuning aan de projecten.....	9
3. Wie kan een aanvraag indienen?	10
3.1 Promotor en partners - Voorwaarden op organisatieniveau	10
3.2 Aanvraagmogelijkheden binnen deze oproep	10
3.3 Voorwaarden op projectniveau	11
4. Kosten en financiering.....	11
4.1 Welke kosten kan je inbrengen?.....	11
4.2 Financiering.....	14
4.2.1 Andere publieke cofinanciering	14
4.2.2 Eigen middelen	14
4.2.3 Ontvangsten	14
4.2.4 Berekening subsidiëring ESF en Vlaamse Cofinanciering (VCF)	15
4.3 Voorschot	15
4.4 Staatssteun.....	15
4.5 Evaluatieonderzoeken	15
4.6 Projectadministratie en bewaarplicht.....	15
4.7 Verwerking van persoonsgegevens	15
4.8 Programmaspecifieke indicatoren	16
5. Selectieprocedure.....	16
5.1 Hoe dien je een aanvraag in?.....	16
5.1.1 Registratie PLATOS.....	16
5.1.2 Indienen aanVRAAG.....	17
5.2 Selectieprocedure en timing.....	17
EVALUATIEPROCEDURE	17
5.3 Selectiecriteria.....	18
5.4 Projectbeslissing.....	18
6. Rapport	18
7. Communicatie en zichtbaarheid.....	19
8. Ondersteuning: infosessie en contact	19
9. Bijlagen	20



Korte samenvatting van de oproep

1.1 Wat

Deze oproep wenst een duurzame bijdrage te leveren aan de centrale beleidsdoelstellingen inzake activering van kwetsbare doelgroepen en aan de transversale doelstellingen van het Strategisch plan voor Hulp- en Dienstverlening aan gedetineerden. Dit door het vormen en/of versterken van netwerkorganisatie(s) in en rond de Vlaamse en Brusselse penitentiaire inrichtingen. De acties dragen op directe en/of indirecte wijze bij tot de re-integratie- en activeringskansen van gedetineerden. Deze oproep bouwt verder op de oproepen 554 en 557 (Boven)lokale Netwerkorganisaties voor Gevangenen uit het ESF-programma 2014-2020.

1.2 Wie

Administratief promotorschap binnen deze oproep is voorbehouden voor het Vlaamse Agentschap Justitie & Handhaving, het overheidsorgaan dat verantwoordelijk is voor de coördinatie van de organisatie van de hulp- en dienstverlening aan gedetineerden.

- Lopende projecten uit de oproepen 554 en 557 “(Boven)lokale Netwerkorganisatie(s) voor gevangenen” kunnen voorliggende oproep aanwenden om hun projectactiviteiten en netwerkorganisatie verder uit te bouwen en lessen uit (lopende) experimenten of piloten te extraheren, zoals voorzien in de originele oproepfiches.

- Penitentiaire inrichtingen waarvoor nog geen lopend project bekend was in de oproep 554 – “Lokale Netwerkorganisaties voor Gevangenen” kunnen in deze oproep een voorstel indienen voor lokale nodenanalyse, opmaak verbeteracties m.b.t. de (organisatie van) hulp- en dienstverlening aan gedetineerden en eventuele partnerschapsvorming. Nieuwe projecten kunnen in het kader van deze oproep geen experimenten uitvoeren.

1.3 Doelgroep

De finale doelgroep van deze oproep zijn gedetineerden en ex-gedetineerden in Vlaanderen en Brussel.

1.4 Acties en output

Projecten in deze oproep voeren acties uit om op (boven)lokaal niveau actief mogelijkheden te verkennen en stappen te zetten om samen met lokale stakeholders een hernieuwde en wendbare netwerkorganisatie uit te bouwen die alle opportuniteiten inzake hulp- en dienstverlening in deze context optimaal benut. Het partnerschap onderzoekt hoe het concept van een moderne ‘netwerkorganisatie’ zich laat vertalen naar samenwerkingsverbanden in de eigen praktijk en voert activiteiten uit om actiegericht te leren in het kader van hulp- en dienstverlening aan de doelgroep van gedetineerden.

De oproep heeft tot doel te komen tot gedragen en onderbouwde implementatiemogelijkheden voor een aangepaste netwerkorganisatie inzake hulp- en dienstverlening op (boven)lokaal niveau – en dus samenwerking - om zo structureel een bijdrage te leveren aan het bewerkstelligen van de doelstellingen van het STRAP. Acties dragen in die zin bij aan (boven)lokale visievorming omtrent een hernieuwde netwerkorganisatie/samenwerkingsmodel voor hulp- en dienstverlening aan gedetineerden in Vlaanderen & Brussel.

Finaal wordt een rapport verwacht dat een inventarisatie bevat van de gelopen stappen in het leerproces, van de geleerde lessen en de daaraan gekoppelde conclusies. Het finale rapport bevat een concept(en) voor implementeerbare verbeteracties.



In de loop van 2024 zal Europa WSE een nieuw subsidiekader lanceren voor de globale partnerschapswerking op het thema 'detentie'. Projecten binnen die toekomstige oproep zullen – onder voorbehoud – ten laatste op 1 juli 2025 van start gaan. In deze oproep zal het de bedoeling zijn om prioritaire, relevante dienstverlening binnen de scope van de doelstellingen te integreren in een breder partnerschap. De activiteiten binnen deze oproep zijn in principe voorbereidend bedoeld voor een eventuele indiening in deze toekomstige oproep.

De voorziene acties dragen op die manier op directe en/of indirecte wijze bij tot de re-integratie- en activeringskansen van (ex-)gedetineerden.

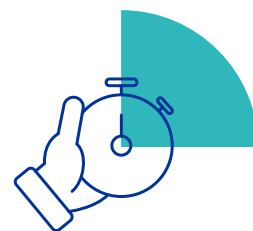
1.5 Hoeveel

Het budget voor deze oproep bedraagt 3.500.000,00 Euro, waarvan 60% ESF en 40%ESF

Per penitentiaire inrichting waarvoor geen lopend project bekend was in de oproep 554 kan in deze oproep maximaal 125.000 Euro aangevraagd worden.

1.6 Hoe

Projectvoorstellen worden ingediend via de PLATOS-applicatie.



1.7 Timing

De oproep staat open vanaf 15 september 2023 t.e.m. 30 september 2024. Projecten kunnen lopen t.e.m. ten laatste 30 juni 2025.



1. Situering

Voor de toekenning van middelen uit het Europees Sociaal Fonds Plus (ESF+) gelden de volgende voorwaarden:

- de Algemene Voorwaarden voor begunstigden die projecten uitvoeren in het kader van het ESF+ programma 2021-2027, en waarvoor ze Europese en/of Vlaamse cofinancieringsmiddelen ontvangen;
- de oproepspecifieke voorwaarden en criteria die gelden voor de begunstigen van een goedgekeurd project van een specifieke oproep. Deze voorwaarden worden beschreven in deze oproepfiche;
- de projectspecifieke voorwaarden: de voorwaarden en afspraken die via de PLATOS applicatie worden meegegeed bij onder meer elke projectbeslissing, waaronder ook de toewijzing van het maximale steunbedrag.

2. Waarover gaat de oproep?



2.1 Situering

Deze oproep kadert binnen prioriteit 5 “Sociale Innovatie” van het **ESF+-Programma (2021-2027)**. Binnen deze prioriteit zijn acties mogelijk die o.a. inzetten op het stimuleren en ondersteunen van sociale innovaties. Deze acties moeten het innovatievermogen als belangrijke randvoorwaarde voor de dynamiek en veerkracht van de Vlaamse arbeidsmarkt verhogen en doen dit door **systemische adaptaties** te initiëren en uit te voeren, met een impact op de arbeidsmarktinstellingen, actoren en – diensten. Sociale innovaties definiëren we als **innovatieve oplossingen voor complexe maatschappelijke uitdagingen** die geïnitieerd en gecreëerd worden door **verschillende actoren** van de samenleving, ook door zij die de uitdaging ervaren. Deze laatsten worden empowered om samen met anderen oplossingen te co-creëren. Deze oplossing kan de vorm aannemen van een product, een dienst, een methode, een model, ...

Sociale innovaties zijn nieuwe oplossingen voor maatschappelijke uitdagingen zoals daar zijn ongelijkheid, uitsluiting en discriminatie. Acties gefinancierd binnen deze specifieke doelstelling bieden daarom bij uitstek **potentieel voor de bescherming van gelijkheid, inclusie en non-discriminatie**. Wanneer andere maatschappelijke uitdagingen onderwerp uitmaken van de sociale innovatie, is er bij het zoeken naar en ontwikkelen van een oplossing aandacht voor wie extra kwetsbaar is ten opzichte van de uitdaging.

Deze oproep voorziet middelen om vanuit het organisatienetwerk van penitentiaire inrichtingen innovatieve acties te formuleren die later mee geïmplementeerd en bijgestuurd kunnen worden in de toekomstige aangekondigde oproep.

Met deze oproep wil het ESF-programma inzetten op een geheel van innovatieve acties die de **sociale inclusie en volwaardige participatie** van (ex-)gedetineerden als kansengroep op en rondom de **arbeidsmarkt** kunnen bevorderen, om zo tegemoet te komen aan de ambities van het Vlaams Regeerakkoord en de Beleidsnota Werk & Sociale Economie inzake activering.

In de **Beleidsnota Werk & Sociale Economie 2019-2024** zet Minister Brouns in op het benutten van alle arbeidspotentieel met een **focus op kwetsbare groepen en niet-beroepsactieven**. Dit wordt beoogd door o.a. een aangepast activeringsbeleid, het organiseren van een aanpak op maat en het identificeren en remediëren van drempels in de dienstverlening. De beleidsnota laat daarnaast expliciet ruimte voor het experimenteren met innovatieve methodieken of samenwerkingsverbanden om goede praktijken uit te wisselen en waar mogelijk te integreren in de dienstverlening.

De **Vlaamse Regering** zet flankerend in op **hulp- en dienstverlening aan gedetineerden** met het oog op hun re-integratie. Het Strategisch plan hulp- en dienstverlening aan gedetineerden en geïnterneerden (**STRAP**), gecoördineerd onder het Vlaams beleidsdomein van Justitie en Handhaving omschrijft in deze de concrete strategische en operationele doelstellingen in lijn met het Vlaamse Regeerakkoord. Ook **het domein Werk** onderschreef haar engagement in deze in de beleidsnota 2019-2024.

Betrokken horizontaal strategisch plan wil op **transversale** wijze streven naar “**informatiedeling, multidisciplinaire samenwerking en coördinatie** tussen de verschillende actoren van de rechtsbedeling alsook binnen de voor- en natrajecten van de hulp- en dienstverlening. Het uitbouwen van **netwerken** met het oog op een **gecoördineerde en geïntegreerde omkadering** van justitiabelen is essentieel.” Er wordt in deze dan ook maximaal gestreefd naar het versterken van de “geïntegreerde benadering en **ketenaanpak** in diverse opdrachten, in **samenwerking** met de vele partners en netwerken”. Deze visie wordt in het STRAP belichaamd door **strategische doelstelling 5**: “We zetten in op (hernieuwde en) versterkte samenwerking en organisatievormen om te komen tot een hulp- en dienstverleningsaanbod op maat voor elke gedetineerde”. Binnen deze strategische doelstelling past de aandacht voor een **multidisciplinaire aanpak** in samenwerkingsverband, evenals de **evaluatie en versterking** daarvan met het oog op maatwerk.

In functie van het **activeren van gedetineerden** als kwetsbare, vaak niet-beroepsactieve groep wordt hiermee een kader geschepd met vele opportuniteiten. Werk- en opleidingsactoren zoals VDAB maken naast welzijnsactoren een cruciaal onderdeel uit van het multidisciplinaire netwerk in deze context.

Europa WSE hoopt i.s.m. de afdeling coördinatie hulp- en dienstverlening aan gedetineerden via een ESF-oproep een **bijdrage te leveren** aan de **transversale doelstellingen m.b.t. hulp- en dienstverlening aan gedetineerden** in en rond de Vlaamse & Brusselse penitentiaire inrichtingen. De doelstelling is om door het faciliteren van kennisdeling en onderbouwde experimenteermogelijkheden inzake netwerkorganisaties op zowel lokaal als bovenlokaal niveau structureel in te zetten op het **verhogen van de re-integratie – en dus activeringskansen voor gedetineerden**.

STRAP SD5: Inzet op hernieuwde en versterkte samenwerking om te komen tot een hulp- en dienstverleningsaanbod op maat van elke gedetineerde

Strategische Doelstelling 5 van het strategisch plan voor Hulp- en Dienstverlening aan gedetineerden stelt o.a.: *“De complexe aard van een detentiecontext vereist een toenemende uitbouw van samenwerkingsverbanden en netwerken, zowel op structureel vlak als op dossierniveau. Geen samenwerking louter om de samenwerking, maar de noodzakelijke samenwerking om een zinvol hulp- en dienstverleningsaanbod op maat te realiseren.”* Om dit te bewerkstelligen worden vandaag reeds intensieve inspanningen geleverd om intersectoraal en sectoroverschrijdend aan de slag te gaan met verschillende actoren op bovenlokaal niveau. Daarbij is tevens de afstemming tussen verschillende bestuursniveaus (Vlaams, Federaal, Lokaal) absoluut cruciaal.

SD 5 brengt het belang van **voortschrijdend inzicht en continue inzet op efficiëntie en wendbaarheid van samenwerkingsvormen** onder de aandacht. Dit met het oog op de continuïteit van een **flexibele, multidisciplinaire aanpak** die kan leiden tot **maatwerk** voor elke gedetineerde. Eén van de hieronder vallende maatregelen gaat concreet over ‘de multidisciplinaire aanpak in de samenwerking tussen hulp- en dienstverleningspartners binnen de netwerkorganisatie’ en meer specifiek over hoe de verschillende beleidsdomeinen samen – onder netwerkcoördinatie van Justitie en Handhaving – deze samenwerking binnen de netwerkorganisatie willen evalueren en versterken. In de schoot van de Gemengde Commissie werd voor deze maatregel een **indicatief stappenplan** goedgekeurd dat kan worden aangewend in de uitwerking van de projecten die ter verlenging worden ingediend.

Voorliggende oproep bouwt verder op de oproepen 554 “Lokale Netwerkorganisaties voor Gevangenen” en 557 “Bovenlokale Netwerkorganisatie voor Gevangenen” die in de voorgaande programmaperiode werden gelanceerd¹.

¹ In deze oproepen werd genoteerd: “Gezien de beperkte looptijd van de huidige programmaperiode 2014-2020 én de te respecteren contextuele diversiteit tussen de verschillende penitentiaire instellingen in Vlaanderen en Brussel, zal de afdeling ESF & Duurzaam Ondernemen ten gepaste tijde onderzoeken of in het nieuwe operationele programma een nieuwe flankerende oproep het meest aangewezen is om continuering te vrijwaren. Dit zal gebeuren met middelen uit het OP 2021-2027 en zal mogelijkheden tot experimenteren en/of piloteren bevatten.”

2.2 Wie is de finale doelgroep?

De finale doelgroep van deze oproep zijn **gedetineerden en ex-gedetineerden** in Vlaanderen en Brussel.

2.3 Doelstelling

De oproep heeft tot doel te komen tot **gedragen en onderbouwde implementatiemogelijkheden** voor een aangepaste en geëvalueerde (boven)lokale **netwerkorganisatie** die structureel haar bijdrage kan leveren aan het verwezenlijken van de overige maatwerk- en cliëntgerichte **doelstellingen van het STRAP en de daarmee verbonden lokale actieplannen**. Dit d.m.v. inzet op het **hervormen en/of versterken van netwerkorganisatie(s) in en rond de Vlaamse en Brusselse penitentiaire inrichtingen**.

De acties die binnen deze oproep kunnen worden uitgevoerd, hebben hoofdzakelijk betrekking op **Strategische Doelstelling 5**: de inzet op een hernieuwde en versterkte samenwerking & organisatievorm om te komen tot een hulp- en dienstverleningsaanbod op maat van elke gedetineerde.

Deze oproep wenst een duurzame bijdrage te leveren aan **de transversale doelstellingen van het Strategisch Plan Hulp- en Dienstverlening aan gedetineerden** en de daarmee gelinkte (lokale) actieplannen.

De voorziene acties **dragen op directe en/of indirecte wijze toe tot de re-integratie- en activeringskansen** van gedetineerden. D.w.z. dat acties binnen deze oproep tevens actief de link leggen met de brug binnen-buiten. In die zin zijn (deel)acties met een (deel)focus op de doelgroep ex-gedetineerden niet uitgesloten.

Deze oproep wil dienst- en hulpverleners binnen de **Vlaamse & Brusselse penitentiaire inrichtingen** ertoe aanzetten om op (boven)lokaal niveau, in lijn met bovenlokale speerpunten & beleidscoördinatie, actief de mogelijkheden te verkennen en stappen te zetten om samen met (boven)lokale betrokken stakeholders **hernieuwd vorm te geven aan hulp- en dienstverlening aan gedetineerden binnen het model van een netwerkorganisatie**. De oproep heeft tot doel op dit niveau te komen tot gedragen en onderbouwde **implementatiemogelijkheden** voor een **aangepaste en wendbare lokale netwerkorganisatie** die structureel haar bijdrage kan leveren aan een **multidisciplinaire aanpak** ten behoeve van de finale doelgroep. Op die manier wil deze oproep een bijdrage leveren aan de versterking van de netwerkorganisatie/samenwerkingsmodellen/leerecosystemen/... voor hulp- en dienstverlening aan gedetineerden in Vlaanderen & Brussel.

2.4 Welke acties?

a) Nodenanalyse, opmaak verbeteracties en partnerschapsvorming:

Een oproep moet op het lokale niveau toelaten om in samenspraak met de relevante stakeholders een vernieuwde **basis te leggen voor het vormen van een relevante hernieuwde netwerkorganisatie**. Deze draagt de speerpunten van het lokale actieplan in zich, met respect en aandacht voor (boven)lokale **uitdagingen inzake re-integratie en activering**. Acties dragen op dit niveau direct en/of indirect bij tot het versterken van de (lokale) samenwerking op het casusniveau.

D.w.z. dat in een eerste stap alle **relevante actoren inzake hulp- en dienstverlening** op (boven)lokaal niveau worden samengebracht tot een **gelijkwaardig partnerschap**, onder impuls van de beleidscoördinatoren. Ook de lokale projecten kunnen **externe expertise** inzake analyse en/of procesbegeleiding betrekken voor de begeleiding van de volgende stappen in het project.

Het partnerschap maakt een **analyse** van de samenwerking(snoden) op lokaal niveau. Dit kan voor de realiteit van 1 penitentiaire inrichting, of voor een cluster van penitentiaire inrichtingen die zich in regionale nabijheid bevinden en/of thematisch nauw verbonden zijn.

De analyse vertrekt in hoofdzaak van het **perspectief van de cliënt/het individuele dossierniveau**. Daarnaast wordt verwacht dat men dit in verband brengt met het **beleidsmatig** niveau, als ook het **operationeel-organisatorisch** niveau (aanbodontwikkeling). Waar relevant worden zowel (wetenschappelijke) inzichten, goede praktijken uit binnen- en buitenland als aandachtspunten in kaart gebracht. Het kan in deze gaan om bestaande inzichten uit bijvoorbeeld auditrapporten, of nieuwverworven inzichten door in het project aangetrokken experts. Partnerschappen hebben oog



voor zowel de realiteit binnen de muren als de brug naar hulp- en dienstverlening daarbuiten. Het leggen van de link met de **breder maatschappij** mag niet vergeten worden en vormt een belangrijk uitgangspunt met het oog op het bevorderen van de re-integratie van de finale doelgroep. In die zin zijn (deel)acties met een (deel)focus op de doelgroep ex-gedetineerden niet uitgesloten.

Vanuit een gedragen analyse worden **verbeteracties** voorgesteld voor de samenwerkingspartners als een gehele netwerkorganisatie. De verbeteracties die worden voorgesteld dragen een **optimalisering van de hulp- en dienstverlening aan de gedetineerden** in zich.

Waar relevant worden **opportuniteiten gezocht binnen de maatregelen van het STRAP en lokale actieplannen**. De **noden van de doelgroep** van gedetineerden vormen een cruciaal uitgangspunt in de vorm te geven oefeningen i.f.v. eventuele experimenten.

Deze oproep voorziet dus m.a.w. ruimte voor (niet exhaustief):

- Analyse, vooronderzoek, bepaling en afstemming van noden & gewenste benadering en dus visievorming;
- Die leidt naar concretisering a.d.h.v. een gedragen visie, benaderingswijze(n), concrete verbeteracties, ... op (boven)lokaal niveau omtrent het functioneren van de netwerkorganisatie voor hulp- en dienstverlening;
- En dus naar theoretisch(e) model(len) rond de netwerkorganisatie(s) van de toekomst – ten behoeve van optimalisering van hulp- en dienstverlening aan gedetineerden in de lokale context.
- Die potentieel tonen om geïmplementeerd te worden.
- Het opzetten en uitvoeren van transparante en objectieve partnerschapsvorming rond deze uitdagingen;
- ...

Acties binnen deze oproep hebben in dit projectonderdeel aandacht voor o.a. (indicatief – niet exhaustief):

- Het coördineren van het geheel van acties;
- Gepaste benadering(en) inzake netwerkorganisatie in deze specifieke context;
- Het centraal stellen van de cliënt en de cliëntnoden;
- Bepaling van rollen en vooral benodigde relevante organisaties of dienstverleners;
- Een visie omtrent de rol van de casusregisseur;
- Een visie omtrent contextgevoelige personeelsgerichte ondersteuning vanuit het model;
- Het verkennen en leggen van linken met de brug binnen-buiten ten behoeve van de re-integratie van de doelgroep;
- De interne organisatie van de detentiebeleving;
- ...

b) Experimenteeruimte: Voorbehouden voor projecten die via deze oproep verder bouwen op een lopend project in oproepen 554 of 557 "(boven)lokale Netwerkorganisaties voor Gevangenen" uit het voorgaande programma

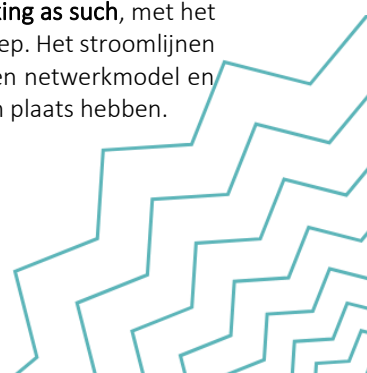
De projecten in voorgenoemde oproepen vatten in hun voorgaand project de eerste fase aan.

Vanuit een eerste analyserende en synthetiserende projectperiode, die indien nodig nog kan afgewerkt worden binnen het kader van deze oproep, leiden acties naar een **concept voor een uit te voeren experiment(en)** in de schoot van de nieuw vormgegeven en in test te implementeren hervormde netwerkorganisatie.

Deze **aansluitende projectperiode** moet ruimte bieden om **experimenten uit te voeren en/of af te ronden**. Het kan in deze gaan om een **verscheidenheid aan experimenten** die op basis van de vastgestelde noden in een eerste fase samen met de relevante stakeholders en partners werden bepaald.

Experimenten kunnen zich toeleggen op:

- Het **implementeren van het geheel van het geselecteerde netwerkmodel voor samenwerking as such**, met het doel op die manier ook bij te dragen tot de **activering en re-integratie** van de finale doelgroep. Het stroomlijnen en organiseren van de samenwerking tot op het casusniveau in de vorm van een gedragen netwerkmodel en het dus effectief installeren van de nieuwe samenwerkingsvorm, kan hier bijvoorbeeld een plaats hebben.



- De uitwerking van **(cruciale) delen** van de netwerkorganisatie.
- **Deelexperimenten** opzetten ten aanzien van beleidsdoelstellingen inzake re-integratie en activering. De ontwikkeling van relevante tools i.f.v. werkefficiëntie van de netwerkorganisatie. Acties binnen de voorgestelde experimenten hebben aandacht voor de **brug binnen-buiten en de verbinding met de bredere maatschappij**. In die zin zijn (deel)experimenten met een (deel)focus op de doelgroep ex-gedetineerden niet uitgesloten. Bij eventuele deelexperimenten wordt aandacht besteed aan de inbedding in de bredere samenwerkingscontext.

Waar mogelijk wordt ingezet op acties die heersende **stysteemcondities** durven uitdagen en daartoe relevante partnerschappen nastreven om samen het leer- en groeiproces aan te gaan. Het kan daarom relevant zijn **linken te leggen naar andere bevoegde overheidsorganen** om in synergie aan de slag te kunnen met heersende systeemcondities en geldende regelgeving. Dit kan zowel structureel als in functie van een eventueel op te zetten experiment. Activiteiten houden rekening met de geldende wetgevingen inzake privacy en respecteren deze waar nodig en relevant.

Ook in deze wordt gestimuleerd om in te zetten op zaken die de **overgang binnen-buiten** kunnen bevorderen en dus de link leggen met de bredere maatschappij. Acties streven in brede zin **opportunities na voor de re-integratie van de doelgroep**. Voor acties in dit kader wordt gevraagd om waar mogelijk en relevant toenadering en synergie te zoeken met de in ontwikkeling zijnde **lokale partnerschappen**. In die zin zijn (deel)experimenten met een (deel)focus op de doelgroep ex-gedetineerden niet uitgesloten.

Het is de bedoeling dat vanuit het geleerde ook teruggerepen kan worden naar de analyse-elementen en bevindingen zodat op basis van leerervaringen kan worden bijgestuurd.

Vanuit het bovenlokale project dat voorheen liep onder oproep 557 (en in deze oproep ook kan verderbouwen op eerdere activiteiten) wordt kennis- en informatiedeling tussen de projecten onderling mee gefaciliteerd.

Tot slot kunnen **benodigde actoren, organisaties of medewerkers doorheen de projectperiode flexibel worden toegevoegd aan het project en het projectbudget**, in samenspraak met de medewerkers van Europa WSE. Dit in zoverre deze een cruciaal onderdeel uitmaken van de netwerkorganisatie en/of het experiment inzake hulp- en dienstverlening.

2.5 Output

Finaal wordt een **rapport** verwacht dat een inventarisatie bevat van de gelopen stappen in het leerproces, van de geleerde lessen en de daaraan gekoppelde conclusies. Het rapport bevat voldoende inzichtelijk detailniveau om de gemiddelde lezer toe te laten gezette stappen en doorlopen denkprocessen te reconstrueren. Het finale rapport bevat een concept(en) voor implementeerbare verbeteracties.

Dit rapport wordt gebruikt om kennis over te dragen naar anderen en moet dus op een aantrekkelijke en inzichtelijke wijze opgesteld worden. De geleerde en geborgde lessen laten Europa WSE en haar stakeholders finaal toe om opportuniteiten bloot te leggen en verdere waardevolle middeleninzet voor deze context te finetunen.

In het kader van de doelstellingen voor de prioriteit Sociale Innovatie zal door Europa WSE een **validering** van de output van de projecten georganiseerd worden. De promotor zal tijdig op de hoogte gebracht worden van de praktische organisatie hiervan.

2.6 Vervolg van de acties

In de loop van 2024 zal Europa WSE een **nieuw subsidiekader** lanceren voor de globale partnerschapswerking op het thema 'detentie' onder de prioriteit Sociale Inclusie. Deze oproep zal de oproepen 'Netwerkorganisaties voor Gevangenen' en 'Dienstverlening detentie' (die flankerend aan deze oproep gelanceerd werd) opvolgen en derhalve implementatiemogelijkheden alsook kansen tot bijsturen bevatten.

Projecten binnen die toekomstige oproep zullen – onder voorbehoud – ten laatste op 1 juli 2025 van start gaan. In deze oproep zal het de bedoeling zijn om prioritaire, relevante dienstverlening binnen de scope van de doelstellingen te integreren in een bredere partnerschapswerking. Idealiter leiden de resultaten uit projecten binnen deze oproep na een

transparant en objectief partnerschapsvormingsproces tot een indiening in de toekomstige te voorziene nieuwe oproep voor Partnerschappen op het thema 'Detentie'. Europa WSE zal na lancering van die betrokken oproep in 2024 meer informatie beschikbaar stellen omtrent de concrete verwachtingen voor dit partnerschapsvormingsproces.

Het indienen van projecten binnen de nieuw op te maken oproep in 2024 is voorzien op ten laatste 31 maart 2025 [Onder Voorbehoud]. Projecten binnen die toekomstige oproep zullen – onder voorbehoud – ten laatste op 1 juli 2025 van start gaan. Wanneer in het kader daarvan een nieuw partnerschap vroeger wordt goedgekeurd, stopt de financiering van het door deze oproep gefinancierde project. Dit om dubbelfinanciering uit te sluiten en om de leerelementen te vertalen in de toekomstige Europa WSE werking van Detentie.

2.7 Looptijd

Projecten binnen deze oproep hebben een variabele startdatum en lopen tot maximaal 30 juni 2025.

VARIABELE STARTDATA:

Projectaanvragen die ingediend zijn vanaf 15 september 2023 kunnen de werking starten na het ontvangen van een positieve beslissing. De behandeltermijn van de aanvragen bedraagt in deze periode maximaal 2 maanden, vanaf de eerste dag van de volgende maand na indiening. De laatste deadline om een projectaanvraag in te dienen is 30 september 2024 (om 23.59 u).

Er worden hiermee potentieel al gestarte acties gesubsidieerd, zoals mogelijk gesteld door de regelgeving ESF+. Dit in het kader van de projecten uit voorgaande oproepen 554 en 557 die deze oproep aanwenden om verlenging aan te vragen.

Projecten uit de oproepen 554 of 557 van het vorige Operationele programma dienen ten laatste op 10 november 2023 hun aanvraag tot verlenging binnen deze oproep in. Technische ondersteuning daarbij zal vanuit Europa WSE beschikbaar zijn t.e.m. 16:00.

2.8 Geografisch toepassingsgebied voor uitvoering van projectactiviteiten

Projecten kunnen worden uitgevoerd in Vlaanderen en Brussel.

I.f.v. leeropportunities zijn transnationale acties niet uitgesloten in deze oproep.

2.9 Ondersteuning aan de projecten

Europa WSE staat vanuit haar algemene rol als beheerder van het ESF+-programma in voor de administratieve, inhoudelijke en financiële ondersteuning, opvolging en controle van de projecten. Europa WSE zal via onderstaande elementen de resultaatsgerichtheid van de oproep en de projecten opvolgen:

- De beheerder volgt op regelmatige basis op of een project de diverse voorwaarden naleeft, ook de kwaliteit van uitvoering. Hiertoe kan een beheerder op het terrein bijvoorbeeld mee activiteiten volgen, om te beoordelen of het engagement hierop effectief waargemaakt wordt.
- De beheerder van Europa WSE ondersteunt het project in de administratieve en financiële opvolging van het project zowel bij indiening van de aanvraag als tijdens de uitvoering van het project;
- Daarnaast volgt de beheerder de eventuele geformuleerde voorwaarden bij de projectbeslissing op en voert hij of zij de eerstelijnscontrole uit.
- Om het leerproces op te volgen, worden frequente meetings opgezet tussen het uitvoerende projectteam en – begeleiding en de medewerker(s) van Europa WSE die het project opvolgt. Op deze meetings wordt de



voortgang en verdere planning van het project besproken en is er ruimte om aanpassingen en/of uitbreidingen van het partnerschap en de projectbegroting te bespreken. Geleerde lessen worden gecapteerd en nieuwe leervragen en/of gekoppelde vervolgacties worden in samenspraak opgesteld.

3. Wie kan een aanvraag indienen?

3.1 Promotor en partners - Voorwaarden op organisatieniveau



Administratief promotorschap binnen het kader van deze oproep is voorbehouden voor het **Vlaamse Agentschap Justitie & Handhaving**, het **overheidsorgaan** dat verantwoordelijk is voor **de coördinatie van de organisatie van de hulp- en dienstverlening aan gedetineerden**. Dit mede omwille van de hier heersende decretale opdracht. Deze promotor heeft de juridische verantwoordelijkheid en verzorgt de administratieve contacten met Europa WSE de afdeling ESF en Duurzaam ondernemen.

Daarnaast wordt een **relevant partnerschap** gevraagd waarbinnen gelijkwaardige vertegenwoordiging van de relevante stakeholders & actoren gewaarborgd wordt.

Gezien de horizontaal georiënteerde geest van deze oproep evenals van het operationaliseringskader van het STRAP, wordt **evenredige participatie(mogelijkheden) van afgevaardigden van alle relevante beleidsdomeinen** nagestreefd, in het bijzonder deze met een directe dienst- of hulpverlenende dimensie.

Aanvragen tot **uitbreidingen en/of aanpassing van het partnerschap** gedurende de looptijd van het project zijn mogelijk. Deze worden gekoppeld aan de inzichten verworven tijdens de uitvoering van de projectactiviteiten. Op deze manier reflecteert de projectstructuur op flexibele wijze de voortgang van het leerproces. Daar waar deze aanpassingen leiden tot een budgetwijziging (verhoging), wordt dit concreet besproken met Europa WSE ter correcte verwerking.

Partners moeten op ieder moment gekend zijn in **PLATOS**. Het is belangrijk hier de correcte onderneming te koppelen want via deze weg worden gegevens doorgeleid voor gebruik van de Tijdsregistratie-applicatie. (zie verder)

De geplande te financieren acties vallen niet binnen de toepassing van het kwaliteitsdecreet.

3.2 Aanvraagmogelijkheden binnen deze oproep

- Lopende projecten uit de **oproepen 554 en 557** “(Boven)lokale Netwerkorganisatie(s) voor Gevangenenissen” kunnen voorliggende oproep aanwenden om hun **projectactiviteiten en netwerkorganisatie verder uit te bouwen en lessen uit (lopende) experimenten of piloten te extraheren**, zoals ook voorzien in de originele oproepfiches.
- Penitentiaire inrichtingen waarvoor nog **geen lopend project bekend** was in de oproep 554 – “Lokale Netwerkorganisaties voor Gevangenenissen” kunnen in deze oproep een voorstel indienen voor **lokale nodenanalyse, opmaak verbeteracties m.b.t. de (organisatie van) hulp- en dienstverlening aan gedetineerden en eventuele partnerschapsvorming**. Nieuwe projecten kunnen in het kader van deze oproep geen experimenten uitvoeren. In de loop van 2024 zal Europa WSE een nieuw subsidiekader lanceren voor de globale partnerschapswerking op het thema ‘detentie’. Deze oproep zal implementatiemogelijkheden voor de hier voorbereide innovatieve acties alsook leer- en bijsturingkansen bevatten. Projecten binnen die toekomstige oproep zullen – onder voorbehoud – ten laatste op 1 juli 2025 van start gaan. In deze oproep zal het de bedoeling zijn om prioritaire, relevante dienstverlening binnen de scope van de doelstellingen te integreren in een bredere

partnerschapswerking. De activiteiten m.b.t. nodenanalyse, opmaak verbeteracties en partnerschapsvorming kunnen voorbereidend zijn voor een eventuele indiening in deze toekomstige oproep.

3.3 Voorwaarden op projectniveau

De promotor moet rekening houden met volgende voorwaarden op projectniveau:

- Bij indiening van de aanvraag moeten de algemene voorwaarden in PLATOS worden onderschreven door de gemandateerde promotor. Indien de onderschrijving van de algemene voorwaarden niet wordt aangevinkt, wordt een negatieve beslissing uitgesproken.

4. Kosten en financiering



Bij de opmaak van de aanvraag worden de kosten geraamd volgens de kostenrubrieken. In de aanvraag wordt een raming gemaakt van de verwachte activiteiten met de vereiste tijdsinzet en waar mogelijk de inzet van specifieke medewerkers.

In een rapport na afloop van een rapportperiode worden de effectief in het project gemaakte kosten ingediend en door Europa WSE afgerekend.

4.1 Welke kosten kan je inbrengen?

Projectpersoneel via standaarduurtarief

In deze oproep is het projectpersoneel:

- Het personeel dat tewerkgesteld is bij de promotor of partners met een arbeidsovereenkomst,
- Het contractueel of statutair/vastbenoemd overheidspersoneel (met/zonder arbeidsovereenkomst).

Hierbij is bedoeld de kosten van het projectpersoneel betrokken bij de uitvoering van het project. Zij voeren allemaal taken uit die rechtstreeks bijdragen tot de realisatie van de projectdoelstellingen en zijn specifiek gelinkt aan het project. Voor statutair/vastbenoemd overheidspersoneel komen de kosten in aanmerking voor subsidiëring doordat het project additioneel is aan de reguliere werking van de overheidsorganisatie of kan ervoor gekozen worden deze kosten als cofinanciering in te zetten.

Activiteiten die **direct toewijsbaar zijn aan het project** komen in aanmerking. Ook de loonkosten van personeel dat ondersteunende, maar specifieke prestaties levert voor het project, zoals projectadministratie, is hier bedoeld.

Europa WSE kan personeelsuitgaven weigeren als ze oordeelt dat de ingediende uitgaven niet direct toewijsbaar zijn aan het project.

Niet in aanmerking komend als projectpersoneel zijn de vergoedingen aan vrijwilligers, bestuurders, stagiairs, personen in opleiding zoals IBO, ... Zij zijn niet uitgesloten om ingezet te worden in het project maar er kunnen geen kosten voor hen worden opgebouwd volgens onderstaande kostenopties. Dit omwille van vereenvoudiging van de mogelijke kostenopties.

Europa WSE hanteert voor elk personeelslid een **jaarlijks** standaarduurtarief op basis van zijn/haar individueel voltijds bruto maandloon.

Standaarduurtarief

Voor elk kalenderjaar geldt voor elk intern personeelslid één standaarduurtarief.

- Dit standaarduurtarief (SUT) wordt berekend door het voltijds bruto maandloon van januari van de projectmedewerker (zonder toeslagen, premies, ed.) te vermenigvuldigen met de factor 1,2%. Deze factor werd vastgesteld uit een fair en redelijk aandeel van overige loonkosten boven op het brutoloon plus eventuele loonkostreducties voor de werkgever en werknemer. Deze factor verrekent dit maandloon ook naar een bedrag per uur. Dit is een vast bepaalde factor waar niet van afgeweken kan worden. Het gaat hier om het voltijds bruto maandloon zonder voordelen, vermits deze vervat zitten in de factor 1,2%.
- Een voltijds bruto maandloon van 3.000 euro levert bijvoorbeeld een standaarduurtarief van 36 euro (3.000 euro x 1,2%).
- Als een personeelslid in januari nog niet in dienst was, wordt het voltijds bruto maandloon van de eerste volledige maand van tewerkstelling gebruikt.
- Ieder kalenderjaar kan het voltijds bruto maandloon worden geactualiseerd.
- Voor personeelsleden met een deeltijdse arbeidsovereenkomst wordt het voltijds bruto maandloon als berekeningsbasis genomen.
- Als een personeelslid meerdere arbeidsovereenkomsten heeft, is de berekeningsbasis van het standaarduurtarief de totaliteit van het loon, tenzij de inzet slechts betrekking heeft op één arbeidsovereenkomst.
- Een tussentijdse aanpassing buiten de jaarlijkse aanpassing van het SUT in januari is niet mogelijk.

Bij elk rapport laadt u volgende **bewijsstukken op in PLATOS:**

- Loonfiche van januari van het kalenderjaar voor elk personeelslid of loonfiche van eerste volledige maand van tewerkstelling van het personeelslid;
- De arbeidsovereenkomst als de loonfiche het arbeidsregime niet duidelijk bevat.

Tijdsregistratie en toewijzing projectpersoneel via SUT

Elk projectpersoneelslid met arbeidsovereenkomst registreert zijn projectprestaties in het door Europa WSE ter beschikking gesteld systeem: de TijdsRegistratie-applicatie (TR-applicatie).

Het standaarduurtarief wordt vervolgens toegepast op de gepresteerde uren in het kader van het project. Zo worden de projectkosten bekomen.

Het betreft de tijd die besteed wordt aan de activiteiten voor de in de oproep geformuleerde doelstellingen.

Zowel de promotor, de partner(s) als de projectpersoneelsleden zijn verantwoordelijk voor de registratie van de tijdsinzet. In de TijdsRegistratie-applicatie kan gekozen worden om ofwel te werken via (gedeeltelijke of volledige) toewijzingen van medewerkers op het project dan wel via individuele uurregistratie.

Andere manieren van registreren dan degene die door Europa WSE worden aangereikt, zijn binnen deze oproep niet toegestaan.

Een voltijds equivalent wordt door de Europese regelgeving gelijkgesteld aan 1.720 uur op jaarbasis. Dit is het geldend maximaal aantal uren.

Registratie projecttijd via toewijzing

Met een toewijzing wordt in de TR-applicatie vastgelegd -door zowel de promotor en/of partner als de betrokken projectmedewerker- voor welke periode (looptijd van de toewijzing) en voor welk percentage arbeidstijd de medewerker ingezet wordt voor het project, mét vermelding van de functie die deze persoon zal opnemen.

Bij ziekte tijdens de toewijzing gelden volgende regels:

- De periode van gewaarborgd loon door de werkgever mag als projecttijd worden aangerekend.
- De periode van uitkering door de sociale zekerheid die daarop volgt, moet in mindering worden gebracht.

Als de medewerker wordt vervangen, wordt de projecttijd van de vervanger ingebracht zodra deze start. Als een vervanger start in de periode van gewaarborgd loon, stopt de projecttijd van het personeelslid in ziekte en gebruikt u de startdatum van de vervanger.

Registratie projecttijd via uurregistratie



Er kan eveneens gewerkt worden met individuele uurregistratie in de TR-applicatie. In dat geval worden de projectprestaties aan de beschreven projectactiviteiten ingebracht door het projectpersoneelslid en door de promotor en/of partner gevalideerd. Projectverplaatsingen tijdens de arbeidstijd kunnen worden opgenomen.

Volgende kunnen niet geregistreerd worden als projecttijd: middagpauze (minstens 30 minuten)² en de tijd voor het woon-werkverkeer.

De wettelijke maxima bedragen 11u/dag en 50u/week.

Er kunnen nooit meer uren worden ingediend dan de wettelijk te presteren uren volgens de arbeidsovereenkomst (= absoluut maximum te bekijken op maandniveau). Indien nodig worden de uren afgetopt op dit maximum.

Als algemene regel geldt bovendien dat bij een voltijdse tewerkstelling nooit meer dan 1.720 u/jaar kan worden aanvaard. Overuren zijn enkel subsidiabel als ze uitbetaald of gecompenseerd werden door verlof én indien de behandeling en afwikkeling van overuren gebeurt in lijn met de geldende arbeidswetgeving.

Forfait 40%

Er wordt voor alle andere kosten een forfait ingesteld van 40% op de kosten van het projectpersoneel (via arbeidsovereenkomst met SUT).

In het kader van een rapport moeten geen bewijsstukken worden ingediend om te staven dat deze kosten effectief gemaakt en betaald zijn of dat het forfaitair percentage overeenstemt met de realiteit.

Organisaties onderhevig aan de wetgeving overheidsopdrachten moeten deze kosten conform deze wetgeving voeren.

Wetgeving overheidsopdrachten

Een overheid die een opdracht wil laten uitvoeren (werk, levering of dienst) moet de reglementering op de overheidsopdrachten naleven. Die reglementering moet ervoor zorgen dat iedere geïnteresseerde opdrachtnemer een gelijke kans krijgt om de opdracht te verwerven. De mededinging is dan ook het belangrijkste basisbeginsel van de overheidsopdrachtenreglementering omdat het de beste garantie vormt voor het verkrijgen van de meest optimale contractvoorwaarden.

De wetgeving op overheidsopdrachten geldt voor volgende organisaties:

- Overheidsorganisaties
- Organisaties die aan volgende 3 voorwaarden voldoen:
 - Doel is algemeen belang, te vinden in de doelomschrijving van de statuten ('Opgericht met het specifieke doel om ...')
 - Rechtspersoonlijkheid hebben
 - Overwegende overheidsinvloed hebben
- Privaatrechtelijke organisaties voor bepaalde gesubsidieerde opdrachten
- Privaatrechtelijke universitaire instellingen

Om tegemoet te komen aan mogelijke vragen van deze organisaties en verenigingen over het toepassingsgebied van de regelgeving, werd door de Vlaamse overheid een leidraad opgesteld die het toepassingsgebied in detail toelicht. Deze en andere informatie zoals bijvoorbeeld een gunningsdraaiboek en modelbestekken, vindt u terug op www.bestuurszaken.be/overheidsopdrachten

Totale kosten

Het totaal van de kosten wordt berekend door de kosten voor het projectpersoneel (via SUT) met het forfait voor alle andere gemaakte kosten te vermenigvuldigen.

Voorbeeld:

² Wanneer de arbeidstijd 6 uren overschrijdt, wordt aan de werknemer een pauze toegekend (Art. 38quater van de Arbeidswet van 16 maart 1971)



Projectpersoneel Via Standaardtarief	Brutoloon	SUT	Aantal uren	gepresteerde Kosten	
Medewerker X	5.000,00	60	100	6.000,00	
Medewerker Y	4.000,00	48	200	9.600,00	
Medewerker Z	3.000,00	36	400	14.400,00	
Totaal				30.000,00	a
Forfait voor alle andere gemaakte kosten (40% van a)				12.000,00	b=a*0,40
Totale kosten				42.000,00	c=a+b

4.2 Financiering

Het budget voor deze is 3.500.000,00 euro, waarvan 60% ESF-middelen en 40% VCF-middelen.

Per penitentiaire inrichting waarvoor geen lopend project bekend was in de oproep 554 kan in deze oproep maximaal 125.000 Euro aangevraagd worden, waarvan 60% ESF en 40% VCF

4.2.1 ANDERE PUBLIEKE COFINANCIERING

Persoonsgebonden cofinanciering

Als u voor de personeelsleden, die ingebracht worden in het project, een andere vorm van financiering krijgt, laadt u de attesten op die u hiervoor ontvangt van de andere subsidiegever. Het deel van de loonkosten dat al gesubsidieerd wordt door een andere subsidiebron moet ingebracht worden als publieke cofinanciering.

Niet-persoonsgebonden cofinanciering

Als u voor de acties binnen het project al een andere subsidie ontvangt, laadt u het attest op dat u hiervoor ontvangt van de andere subsidiegever. Het deel van het project dat al gesubsidieerd wordt door een andere subsidiebron moet ingebracht worden als publieke cofinanciering.

Bij de aanvraag en elk rapport laadt u volgende bewijsstukken op in PLATOS:

- Een cofinancieringsattest of bewijsstuk berekening cofinanciering.

4.2.2 EIGEN MIDDELEN

Dit zijn de middelen die organisaties vrij kunnen inzetten ter financiering van de projectkosten.

Indien de kosten bij een rapport hoger blijken dan de goedgekeurde subsidiemiddelen wordt het surplus betaald met eigen middelen.

- Organisaties onderhevig aan de wetgeving overheidsopdrachten plaatsen deze financiering met eigen middelen onder de rubriek Andere publieke cofinanciering
- Andere organisaties plaatsen deze financiering met eigen middelen onder de rubriek Private middelen

Noch bij aanvraag, noch bij rapport is een bewijsstuk nodig van de eigen middelen.

4.2.3 ONTVANGSTEN

Indien u bij het uitvoeren van de projectactiviteiten ontvangsten genereert, moeten de bewijsstukken hiervan opgeladen worden. Dit kan bijvoorbeeld inschrijvingsgeld, opbrengst verkoop of dergelijke zijn. De ontvangsten zullen afgetrokken worden van de totale subsidiabele kosten alvorens de subsidie berekend wordt.

Bij de aanvraag en elk rapport laadt u volgende bewijsstukken op in PLATOS:

- berekeningswijze en bijhorende bewijsstukken

4.2.4 BEREKENING SUBSIDIËRING ESF EN VLAAMSE COFINANCIERING (VCF)

Op basis van de ingegeven cofinanciering en eventuele ontvangsten zal PLATOS automatisch de subsidiebedragen berekenen die u voor uw project aanvraagt, volgens de financieringscriteria van de oproep.

De maximale ESF-bijdrage in de diverse prioriteiten is een percentage van de totale subsidiabele kosten minus de ontvangsten.

4.3 Voorschot

De promotor ontvangt een voorschot van 70% van de toegewezen VCF-middelen, verrekend naar de rapportperiode.

In principe wordt er elk kalenderjaar na het indienen van het rapport en de behandeling ervan door Europa WSE een volgend voorschot uitbetaald, rekening houdend met de benutting tijdens van het voorgaand kalenderjaar.

4.4 Staatssteun

DAEB-besluit

De verleende steun, die aan de goedgekeurde projecten wordt toegewezen, wordt toegekend met in achtneming van de voorwaarden van het Besluit 2012/21/EU van de Commissie van 20 december 2011 betreffende de toepassing van artikel 106, lid 2, van het Verdrag betreffende de werking van de Europese Unie op staatssteun in de vorm van compensatie voor de openbare dienst, verleend aan bepaalde met het beheer van diensten van algemeen economisch belang belaste ondernemingen (het DAEB-besluit).

De verleende steun, berekend zoals in de rubriek kosten en financiering bepaald, voor deze dienst is een compensatie in de zin van artikel 5 van het DAEB-besluit. Hieruit volgt dat binnen het project geen enkele andere financiering kan ontvangen worden dan de financiering die wordt goedgekeurd voor het project, dat enkel de geregistreerde prestaties uitbetaald worden. Er mag ook geen sprake zijn van overcompensatie. Dit zal ook gecontroleerd worden in de controles die Europa WSE uitvoert op de projecten.

Ondernemingen die activiteiten verrichten die zowel binnen als buiten het toepassingsgebied van deze DAEB vallen, moeten een gescheiden boekhouding voeren, waarin de kosten van en de inkomsten uit een DAEB, en die welke met de andere diensten verband houden, gescheiden worden aangegeven.

4.5 Evaluatieonderzoeken

De promotoren en partners verlenen met de uitvoering van het project hun medewerking aan de uitvoering van eventuele evaluatieonderzoeken die geïnitieerd zouden worden vanuit Europa WSE en de evaluatiecel van DWSE.

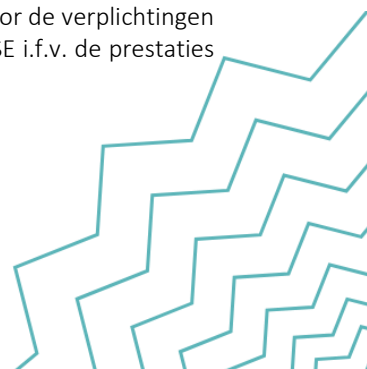
4.6 Projectadministratie en bewaarplicht

Promotor en partners bewaren alle projectdocumenten voor een termijn van vijf jaar, te rekenen vanaf 31 december van het jaar waarin de promotor de laatste betaling voor het project ontvangen heeft. In geval van gerechtelijke procedures kan deze termijn onderbroken worden.

4.7 Verwerking van persoonsgegevens

De begunstigde (promotor en partners) treedt op als verantwoordelijke voor de verwerking voor alle persoonsgegevens die hij rechtstreeks of onrechtstreeks inzamelt en verwerkt voor zijn doeleinden, in het bijzonder voor de verplichtingen vanuit deze oproep. De begunstigde zal de volgende persoonsgegevens doorgeven aan Europa WSE i.f.v. de prestaties op het project:

- a) **Gegevens van medewerkers (projectpersoneel) van de begunstigde:**



- Unieke identificatie (zoals rijksregisternummer of bisnummer)
- Naam en voornaam
- Geboortedatum
- Contactgegevens
- Beroep en betrekking
- Gegevens over de geleverde prestaties
- Loongegevens

Europa WSE zal deze persoonsgegevens verwerken met als doel de controle van de subsidievoorwaarden en de berekening van de subsidie.

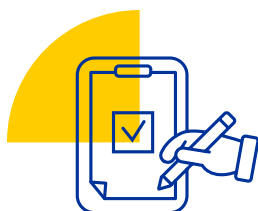
4.8 Programmaspecifieke indicatoren

Om het ESF+ programma 2021-2027 te monitoren zijn er specifieke indicatoren opgenomen waarover wordt gerapporteerd aan de Europese Commissie. In deze oproep gaat het over:

- i. Sociaal innovatieproject binnen prioriteit 5 PS-OI-5C
 - ii. PSRI-5C Een positief gevalideerd sociaal innovatieproject

In het kader van de doelstellingen voor de prioriteit Sociale Innovatie zal door Europa WSE een validering van de output van de projecten georganiseerd worden. De promotor zal tijdig op de hoogte gebracht worden van de praktische organisatie hiervan.

5. Selectieprocedure



5.1 Hoe dien je een aanvraag in?

OPGELET

PLATOS is de applicatie voor de indiening, behandeling en opvolging van subsidie-oproepen. Dankzij deze applicatie kan je de status van je project(en) opvolgen, en verloopt alles via elektronische weg. Aanvragen kunnen enkel via deze weg worden ingediend. Je kan je aanvraag al inhoudelijk voorbereiden via de vragenlijst zie titel 4.3).

5.1.1 REGISTRATIE PLATOS

Een aanvraag indienen kan enkel via PLATOS.

De toegang daartoe is onder andere mogelijk met een elektronische ID-kaart, itsme of het federaal token. Via volgende link kan je de software voor de e-ID installeren of het federaal token aanvragen: https://www.belgium.be/nl/online_dienst/app_zich_inschrijven.

LET OP: Je zal enkel gebruik kunnen maken van PLATOS indien je van je lokale beheerder de juiste gebruikersrechten hebt gekregen voor PLATOS.

Meer informatie over lokale beheerders, rollen en rechten in PLATOS vind je op onze website: <https://www.europawse.be/praktische-info/mijn-project-indienen-platos>.

5.1.2 INDIENEN AANVRAAG

Om je aanvraag in te dienen, moet je inloggen in PLATOS <https://loket.wse.vlaanderen.be/platos>. Na het aanmelden ga je naar 'start nieuwe aanvraag' en vervolgens klik je op 'oproepen ESF'. Hier vind je een overzicht van alle oproepen die momenteel open staan, klik op 'NUMMER EN NAAM' oproep onder de titel 'ESF'.

In het volgende scherm zie je een korte omschrijving van de oproep en zie je ook alle bijlagen die relevant zijn voor de aanvraag. Wanneer je onderaan op 'volgende' klikt, start de aanvraag. Je kan de aanvraag steeds bewaren en op een later moment verderzetten. De bewaarde aanvraag vind je terug in het scherm 'projectopvolging'. Pas wanneer de aanvraag effectief wordt ingediend, zijn geen wijzigingen meer mogelijk.

De effectieve indiening kan gebeuren door iemand met de rol organisatieverantwoordelijke of projectverantwoordelijke in PLATOS. Wanneer de indiening gelukt is, ontvang je hierover automatische communicatie vanuit PLATOS.

De uiterste datum van indiening van de aanvraag is 30 september 2024 om 23:59 uur. Na het verstrijken van deze uiterste indieningsdatum kunnen geen aanvragen meer worden ingediend.

5.2 Selectieprocedure en timing

Projectaanvragen die ingediend zijn vanaf 15 september 2023 kunnen de werking starten na het ontvangen van een positieve beslissing. De behandeltermijn van de aanvragen bedraagt in deze periode maximaal 2 maanden, vanaf de eerste dag van de volgende maand na indiening. De laatste deadline om een projectaanvraag in te dienen is 30 september 2024 (om 23.59 u).

Projecten die verbouwen op acties binnen de oproepen 554 of 557 van het vorige Operationele programma dienen ten laatste op 10 november 2023 hun aanvraag binnen deze oproep in. Technische ondersteuning daarbij zal vanuit Europa WSE beschikbaar zijn t.e.m. 16:00.

Wanneer de promotor een aanvraag indient, komt deze terecht bij een evaluatiecollege. Het evaluatiecollege bestaat uit evaluatoren van Europa WSE en Beleid WSE.

EVALUATIEPROCEDURE

De evaluatoren maken een analyse op aan de hand van de beoordelingscriteria van deze oproep:

- Relevantie (40%): mate waarin het voorstel effectief bijdraagt aan de verwezenlijking van de specifieke doelstellingen van de oproep, vanuit samenhang met de strategieën die eraan ten grondslag liggen;
- Haalbaarheid (30%): graad van waarschijnlijkheid dat de doelen van het voorstel effectief behaald zullen worden, in lijn met de door de oproep vooropgestelde strategieën;
- Adequate bestuurlijke capaciteit (20%): mate waarin garanties geboden worden dat de middelen goed beheerd worden.
- Kosten-Baten (10%): Mate waarin het steunbedrag, de uitgevoerde activiteiten en de verwezenlijking van doelstellingen een goede verhouding tonen.

Op elk van de criteria worden punten gegeven op 100. Een aanvraag wordt door een individuele evaluator als positief geëvalueerd wanneer het een minimale score van 60 % per criterium.

- Wanneer alle evaluatoren de aanvraag positief beoordelen, wordt dit goedgekeurd.
- Wanneer alle evaluatoren de aanvraag negatief beoordelen, wordt de aanvraag afgekeurd.
- Het evaluatiecollege kan beslissen om een aanvraag goed te keuren onder voorwaarden. Bij een goedkeuring onder voorwaarden dient het project te voldoen aan de voorwaarden binnen de door Europa WSE bepaalde termijn.

De beoordelaars streven een consensus na. Waar deze niet bereikt wordt, wordt advies gevraagd aan het monitoringcomité. Europa WSE maakt de uiteindelijke beslissing.

Europa WSE voorziet een mogelijkheid om bezwaar in te dienen tegen een beslissing. Binnen de 30 dagen na het bekendmaken van de beslissing kan men bezwaar aantekenen bij Europa WSE. Dit kan enkel betrekking hebben op materiële fouten, nl. documentatie die over het hoofd gezien werd bij de beoordeling en/of foutieve berekeningen inzake kosten en/of financiering. Inhoudelijk (wat betreft de substantie van voorstellen en de toepassing hierop van de criteria) kan er geen bezwaar worden aangetekend.

5.3 Selectiecriteria

Het project zal beoordeeld worden op bovenstaande criteria door middel van de vragen in bijlage aan deze oproep (Selectiecriteria en beoordelingsvragen). U kunt uw aanvraag al inhoudelijk voorbereiden aan de hand van deze vragenlijst. Daarna kunt u uw voorbereiding invullen in de voorziene velden in PLATOS.

5.4 Projectbeslissing

Wanneer de selectieprocedure is afgerond, wordt de promotor via een e-mail vanuit PLATOS op de hoogte gebracht van de beslissing.

De consensusteksten en geformuleerde voorwaarden worden in PLATOS weergegeven. De evaluaties van de aanvraag zijn raadpleegbaar in PLATOS.

Het project gaat van start op de voorziene begindatum zoals aangegeven in de aanvraag.

Wanneer een project is afgekeurd, ontvangt de promotor een e-mail vanuit PLATOS met een motivering van de negatieve beslissing.

6. Rapport



Projecten die van start gaan op 1 januari 2024 rapporteren 2 maal over de gemaakte kosten in het project.

- Rapportperiode 1: Januari 2024 – december 2024
- Rapportperiode 2: Januari 2025 – juni 2025

Voor projecten die vroeger of later van start gaan zal een aangepaste rapporteringsplanning besproken worden in lijn met bovenstaande.

Na afloop van een rapportperiode is de deadline voor indiening van het rapport uiterlijk 3 maanden na afloop van de rapportperiode. De rapportering gebeurt in PLATOS.

7. Communicatie en zichtbaarheid



Alle projecten die financiële steun krijgen uit het ESF-fonds zijn gebonden aan de communicatierichtlijnen vanuit de Europese Unie. Alle info vind je hier: <https://www.europawse.be/praktische-info/communiqueer-over-je-project/communicatieverplichtingen-nieuwe-projecten-esf-en-amif-2021-2027>

8. Ondersteuning: infosessie en contact

Infosessie:

Maandag 11 september om 13:30 – Digitaal.

Een inschrijvingslink voor deze infosessie zal voorzien worden op de webpagina bij deze oproep.



Inhoudelijke en financiële vragen:

Tine Stryckers – tine.Stryckers@vlaanderen.be - T - 0492 15 88 79

Adriana Lopez Rodriguez - adriana.lopezrodriguez@vlaanderen.be – T – 0477 82 05 46

Kwaliteits- en registratiemodel:

- Informatiepagina: <https://www.vlaanderen.be/kwaliteits-en-registratiemodel-van-dienstverleners-binnen-werk-en-sociale-economie>
- Support: kwaliteitsregistratie.wse@vlaanderen.be

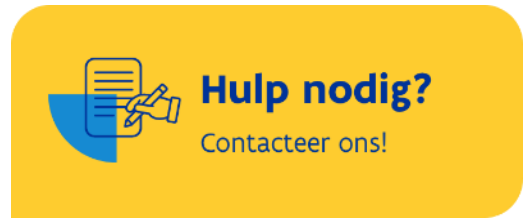
PLATOS:

- Informatiepagina: <https://www.europawse.be/praktische-info/mijn-project-indienen-platos>
- Vragen over toegang: 1700 (Vlaamse infolijn)
- Support: <https://www.europawse.be/contactformulier>

TR-applicatie (tijdsregistratie-applicatie):

- Informatiepagina: <https://www.europawse.be/praktische-info/opleiding-tijd-registreren-de-tijdsregistratie-applicatie>
- Support: <https://www.europawse.be/contactformulier>





9. Bijlagen

1. **Algemene voorwaarden** voor begunstigden die tijdens de programmaperiode 2021-2027 projecten uitvoeren in het kader van het Europees Sociaal Fonds Plus (ESF+) en hiervoor Europese middelen en/of Vlaamse cofinancieringsmiddelen (VCF) ontvangen

